



PAVILLON
DES PROJETS

OFFRE

SCOLAIRE

2024 - 2025



Culture, lecture et jeux pour toute la famille

LE GÉNÉRALISTE
L'ÉTÉ EN FAMILLE
LE SYMBOLE ET LA COLLECTIVE
LE MÉTIER
LE MÉTIER DE LA LECTURE

NUMÉRIQUE
LIRE
JEUX RENCONTRES
APPRENTISSAGE LECTURE
ÉTUDES FILMS

L'art et la culture pour tous partout où porte le regard

ART CONTEMPORAIN
INTERNATIONAL PARTAGE
DE LA VERTÈBRE

Toutes les musiques nées en Seine

CHŒURS
JAZZ
LYRIQUE



EDITO

Le Pavillon des Projets est un centre d'information, d'exposition et d'événements culturels dédié à l'urbanisme, l'architecture et au développement durable mis en œuvre sur le Quartier Île Seguin- Rives de Seine. Situé au cœur du Trapèze, il est tout à la fois la vitrine de cette vaste opération d'aménagement et un lieu culturel.

Le visiteur peut parcourir l'exposition librement ou accompagné d'un médiateur culturel. L'équipe, composée d'architectes et de conférenciers organise également des balades commentées, visites guidées, conférences, ateliers scolaires et en famille, en lien avec l'héritage industriel et l'aménagement du site.

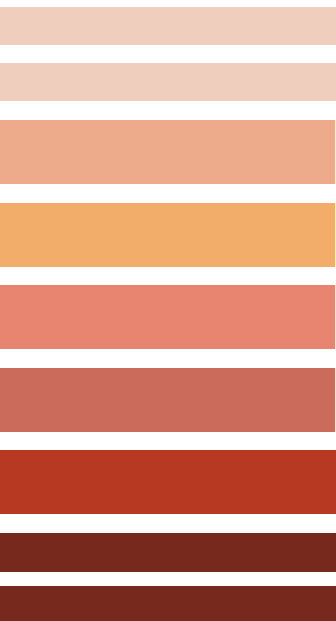
De même, le pavillon des projets propose des ateliers d'art plastique et visites guidées adaptés à tous les niveaux scolaires en prenant en compte le socle commun de connaissances élaboré par ***l'Education Nationale***. Les ateliers scolaires se déroulent les mardis à 14h et les vendredis à 10h tandis que les visites guidées ont lieu les mardis à 10h30, les jeudis toute la journée et les vendredis à 14h, sur réservation.

Pour la troisième année consécutive nous déployons une programmation scolaire riche en activités car notre priorité est d'éveiller les scolaires à la culture, l'histoire, l'architecture. Le succès est au rendez-vous puisque l'année dernière presque 3000 scolaires ont pu découvrir ce lieu de partage.

Cette année, d'autres nouveautés apparaîtront sur notre site internet afin d'accompagner les enseignants dans l'explication de l'ÉcoQuartier à travers des ressources pédagogiques.

SOMMAIRE

LE QUARTIER ILE SEGUIN-RIVES DE SEINE	P.5
LE PAVILLON DES PROJETS	P.8
LE CYCLE 1 (PS - MS - GS) <i>La biodiversité</i>	P.11
LE CYCLE 2 (CP - CE1 - CE2) <i>Mémoire et architecture</i>	P.15
LE CYCLE 3 (CM1 - CM2) <i>Biodiversité, mémoire, architecture et urbanisme</i>	P.21
LE COLLÈGE ET LYCÉE <i>Mémoire, architecture et développement durable</i>	P.29
RÉCAPITULATIF DES ACTIVITÉS AVEC MÉDIATRICE	P.43
INFORMATIONS PRATIQUES	P.47



LE QUARTIER ILE SEGUIN -RIVES DE SEINE ET LE PAVILLON DES PROJETS

LE QUARTIER ILE-SEGUIN RIVES DE SEINE



Le quartier île Seguin-Rives de Seine a été réalisé par la SPL Val de Seine Aménagement dans le cadre de la transformation de l'ancien site industriel de Renault à Billancourt. Cette opération d'aménagement qui couvre 74 HA, soit près de 10% du territoire de la commune, s'étend sur les secteurs de l'île Seguin et du Trapèze, labélisé ÉcoQuartier en 2013 et ÉcoQuartier Vécu en 2023. Elle porte également sur la rénovation urbaine du quartier du Pont de Sèvres, en partenariat, notamment, avec l'Agence nationale de rénovation urbaine (ANRU). C'est sur ces terrains qu'est né le 6e quartier de la ville de Boulogne-Billancourt. Depuis la pose de la première pierre en 2006, le projet est pratiquement achevé et les visiteurs, les habitants, les salariés, peuvent observer un quartier à la pointe de l'innovation, riche de son

histoire, fascinant par ses architectures contemporaines et variées, sublimé par des espaces publics paysagers de grande qualité. De nombreux commerces, bureaux, équipements et espaces publics ont vu le jour en rendant le lieu très attractif.

LE PAVILLON DES PROJETS



● Le Pavillon des Projets, 101 All. Georges Askinazi, 92100 Boulogne-Billancourt.



● Une maquette géante de l'opération.



● Des cabines numériques, interactives et ludiques qui expliquent l'opération d'aménagement de la ZAC Seguin - Rives de Seine.



● Une fresque sur l'histoire des usines Renault à Boulogne-Billancourt, réalisée en collaboration avec les associations pour la mémoire Ametis, Atris et Renault Histoire.



LE CYCLE 1

PS - MS - GS

● Atelier pédagogique : « Vivant, pas vivant ? »

En passant du « quartier-usine » à la « ville-parc », le quartier du Trapèze a également acquis une nouvelle fonction : celle de refuge de la biodiversité. Après avoir découvert dans l'exposition et sur la maquette du quartier les principaux milieux abritant des écosystèmes (la Seine, le parc de

Billancourt et l'école de la biodiversité), les enfants devront classer, en évitant les pièges, des collections d'animaux, insectes, plantes et minéraux... avant de faire des mélanges pour créer une chimère.





LE CYCLE 2
CP - CE1 - CE2

THÉMATIQUE ENSEIGNEMENT : « ARTS PLASTIQUES ET QUESTIONNER LE MONDE »

L'atelier se construit à partir d'éléments du langage artistique et questionne le monde du vivant, la matière et les objets. Comment reconnaître le vivant ? Que sont les objets techniques ? À quels besoins répondent-ils ? Comment fonctionnent-ils ?

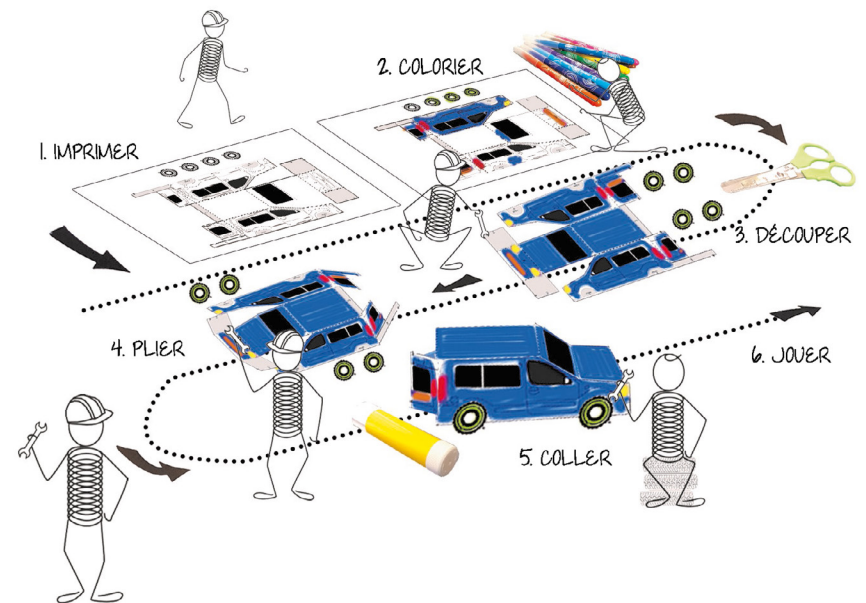
● Atelier pédagogique : « Chaîne de montage »

L'aventure Renault, commencée en 1898 à Billancourt, a marqué le territoire de la ville pendant plus d'un siècle.

Mais comment les 35 000 employés des usines, qui couvraient en 1939 plus de 100 hectares de Meudon à Boulogne, faisaient-ils pour produire 45 voitures par heure ?

Grâce au travail à la chaîne ! Ce procédé, mis en place dès 1917 chez Renault, permet d'optimiser chaque seconde et chaque geste en un ballet parfaitement maîtrisé. Mais il contraint les Ouvriers Spécialisés à

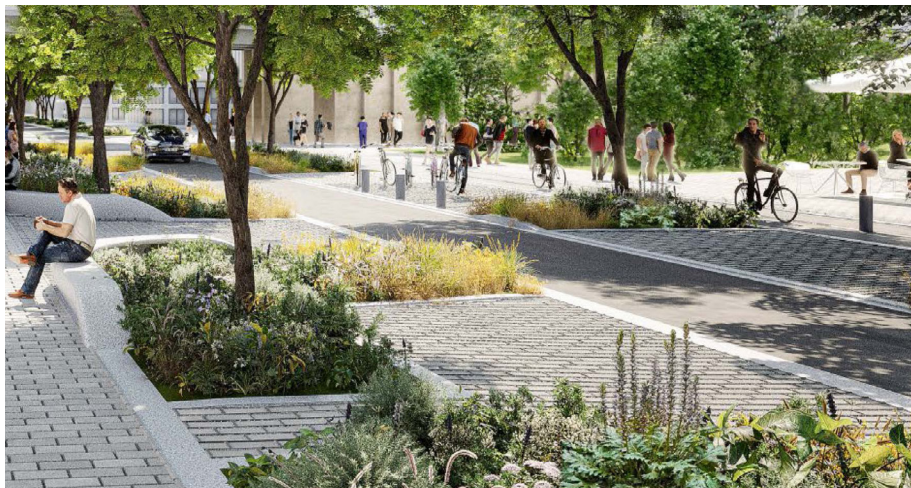
répéter sans cesse une seule tâche dans des conditions difficiles, et sera à l'origine de grands mouvements sociaux historiques. Pour fabriquer des maquettes de voitures en papier, les enfants devront trouver la meilleure méthode pour organiser le travail en groupe.



● **Atelier pédagogique : « Rue du Vieux Pont-de-Sèvres, une aventure éducative sur les chantiers ! »**

Depuis son lancement, Colas Kids permet de partager une expérience enrichissante avec les écoles, les collèges et les lycées. Cette initiative offre aux élèves une immersion complète dans l'univers des chantiers de construction du Groupe Colas. En passant par la rue du Vieux Pont de

Sèvres, où se trouve le chantier Colas, les élèves ont l'opportunité unique d'explorer et de comprendre le fonctionnement d'un chantier, ainsi que l'importance de la protection de la biodiversité et de la sécurité.



● **Atelier pédagogique : « C'est quoi un macro-lot ? »**

Avec le départ de Renault dans les années 1990, 74 hectares de terrains sont apparus comme une «page blanche» à aménager. La ville de Boulogne-Billancourt et l'aménageur du quartier ont choisi de concevoir ce tout nouveau morceau de ville selon le principe du Macro-lot. Après avoir adopté un plan-programme global (qui définit les grands principes de répartition des fonctions, le tracé des voiries, l'emplacement du parc central...), chaque morceau du plan, ou macro-lot, a été précisé par une équipe architecte-paysagiste, puis divisé en lots travaillés chacun par un nouvel architecte.

C'est à travers un jeu de plateau, en collectionnant les cartes de tous les acteurs impliqués dans chaque macro-lot, que les enfants découvriront comment ce fonctionnement fabrique un nouveau quartier, et la variété des constructions qui les entourent.

En fin de partie, un jeu de rapidité et d'attention leur permettra de « revendre » leurs bâtiments aux futurs habitants, bailleurs, entreprises et propriétaires d'équipements.

MACRO-LOT-POLY





LE CYCLE 3
CM1 - CM2

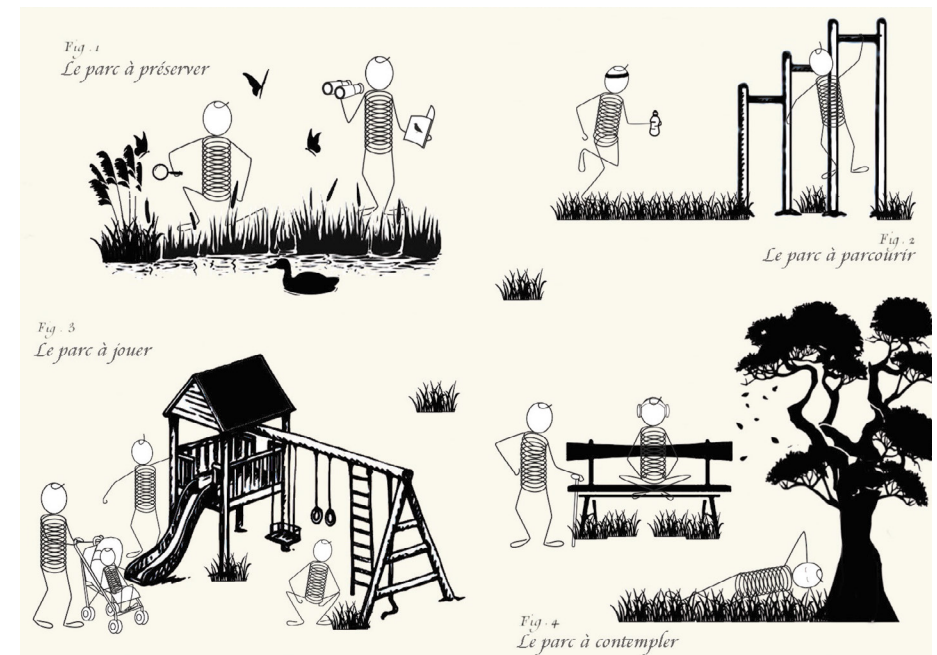
THÉMATIQUE ENSEIGNEMENT : « ARTS PLASTIQUES »

Domaine 5 du Socle commun de connaissances, compétences et culture : Les représentations du monde et l'activité humaine. Situer, identifier, caractériser différents modes d'habiter ; Construire des repères historiques et géographiques.

● Atelier pédagogique : « Natures de parc »

Situé au cœur du quartier du Trapèze, le parc de Billancourt est la pièce maîtresse qui structure l'éco-quartier. Ce vaste espace public de 7 hectares a été conçu par les paysagistes de l'agence TER selon un principe de gestion innovante des eaux pluviales, qui induit la création de zones en creux ou en surplomb et de milieux humides ou plus ou moins secs. La diversité des types de végétation et d'écosystèmes

qui en découlent s'adapte à une grande variété d'usages : se promener, contempler, se réunir, jouer, faire du sport... A partir de kits de maquette, les enfants représentent 4 types de nature qui cohabitent : le jardin de jeu, le jardin de détente, le jardin sportif, et le refuge de biodiversité. Réalisation de 4 maquettes sur les différents types et usages du parc.



● **Atelier pédagogique : « La rue du Vieux Pont-de-Sèvres, une aventure éducative sur les chantiers ! »**

Depuis son lancement, Colas Kids permet de partager une expérience enrichissante avec les écoles, les collèges et les lycées. Cette initiative offre aux élèves une immersion complète dans l'univers des chantiers de construction du Groupe Colas. En passant par la rue du Vieux Pont de

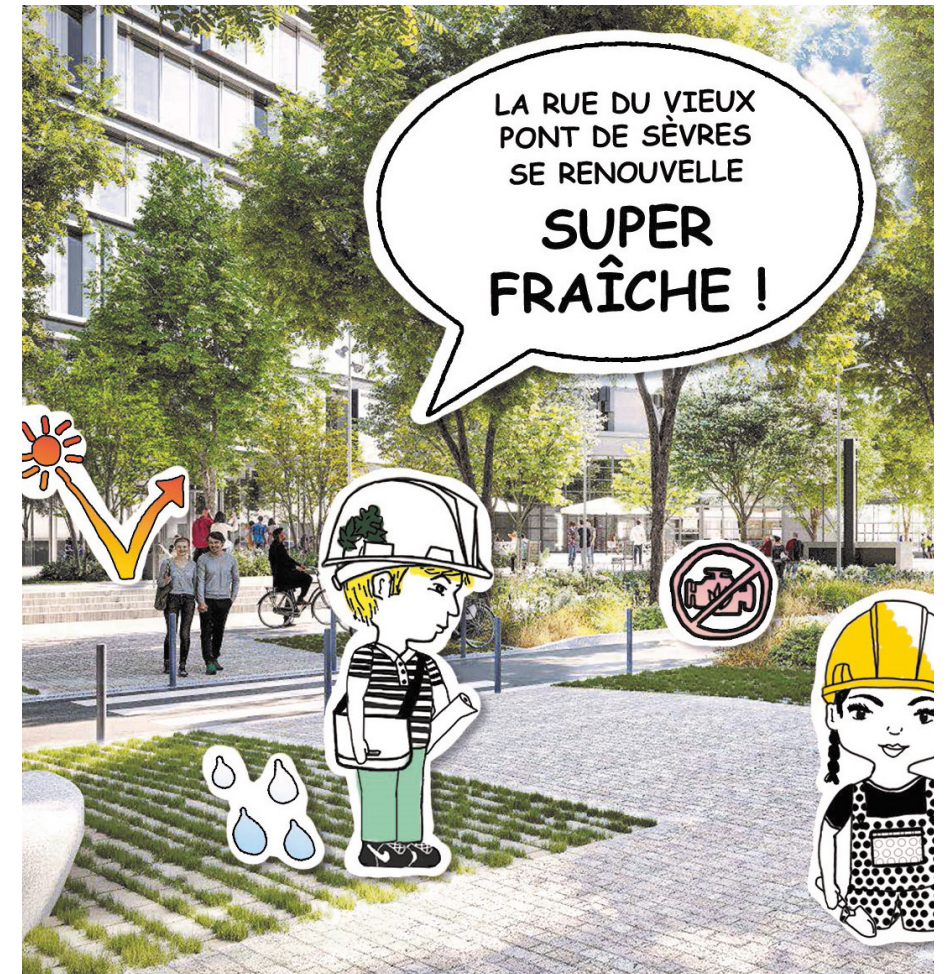
Sèvres, où se trouve le chantier Colas, les élèves ont l'opportunité unique d'explorer et de comprendre le fonctionnement d'un chantier, ainsi que l'importance de la protection de la biodiversité et de la sécurité.



● **Atelier pédagogique : « La rue du Vieux Pont-de-Sèvres se renouvelle : super fraîche ! »**

Tout au long de l'année, la rue du Vieux Pont de Sèvres se renouvelle : de voie de desserte, qui participe à l'effet de surchauffe urbaine, elle va progressivement se transformer en une traverse verte, mieux intégrée et connectée aux quartiers du Pont de Sèvres, du Trapèze et à la future station de métro M15 Sud, et devenir un véritable îlot de fraîcheur, donnant la part belle au

confort des usagers et à la cohabitation avec la biodiversité. Pour comprendre les mécanismes qui permettent de rafraîchir un espace urbain (sols désimperméabilisés, végétalisation, mobilités douces, matériaux adaptés...), les enfants réalisent des planches de Bande Dessinée illustrant ces changements et leurs effets.



● **Atelier pédagogique : « C'est quoi un macro-lot ? »**

Avec le départ de Renault dans les années 1990, 74 hectares de terrains sont apparus comme une «page blanche» à aménager. La ville de Boulogne-Billancourt et l'aménageur du quartier ont choisi de concevoir ce tout nouveau morceau de ville selon le principe du Macro-lot. Après avoir adopté un plan-programme global (qui définit les grands principes de répartition des fonctions, le tracé des voiries, l'emplacement du parc central...), chaque morceau du plan, ou macro-lot, a été précisé par une équipe architecte-paysagiste, puis divisé en lots travaillés chacun par un nouvel architecte.

C'est à travers un jeu de plateau, en collectionnant les cartes de tous les acteurs impliqués dans chaque macro-lot, que les enfants découvriront comment ce fonctionnement fabrique un nouveau quartier, et la variété des constructions qui les entourent.

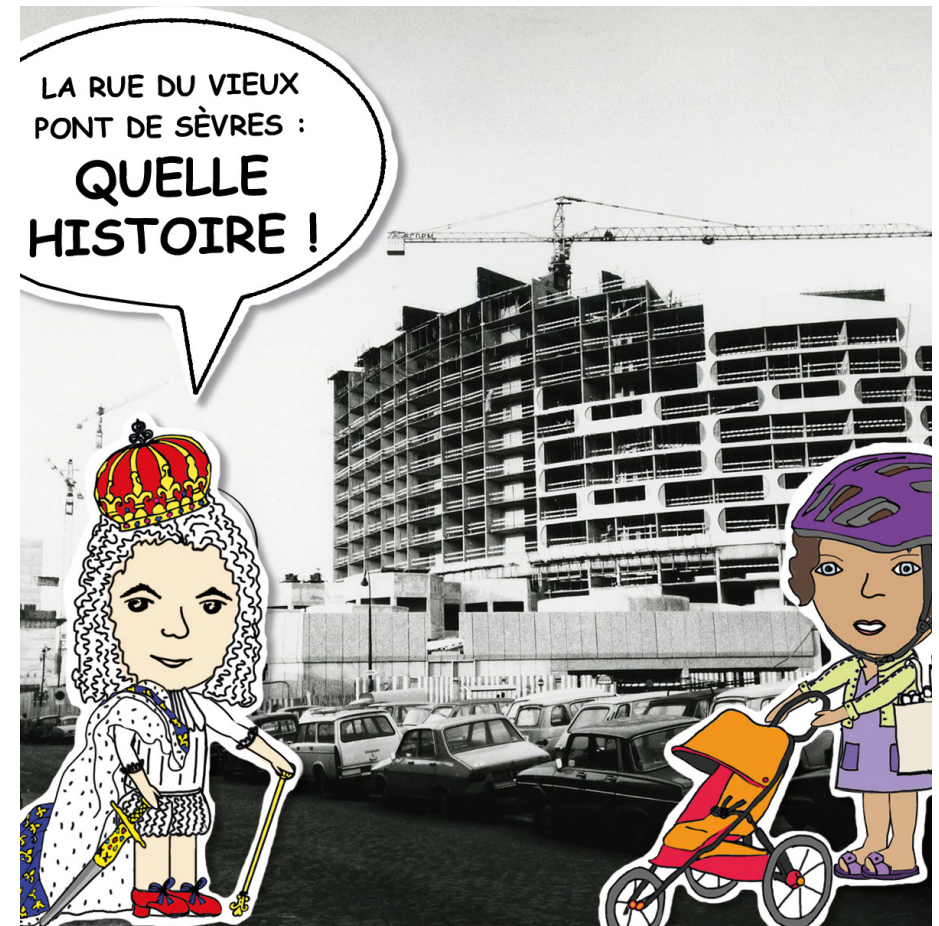
En fin de partie, un jeu de rapidité et d'attention leur permettra de « revendre » leurs bâtiments aux futurs habitants, bailleurs, entreprises et propriétaires d'équipements.



● **Atelier pédagogique : « La rue du Vieux Pont-de-Sèvres se renouvelle : quelle histoire ! »**

Route Royale du XVIIème siècle reliant Paris à Versailles, passant par le premier pont de Sèvres en bois, elle est un des plus anciens axes urbains de la ville. Au XIXème siècle elle traverse des lieux de villégiature, puis avec l'installation des industries à Billancourt, la rue côtoie les blanchisseries ainsi que les célèbres usines Renault. Dans les années 1970, on y voit apparaître un nouveau quartier habité sur dalle. Et aujourd'hui, elle se renouvelle pour

accueillir plus confortablement habitants, travailleurs ainsi qu'une diversité d'espèces végétales et animales. Après avoir exploré ces différentes époques à travers une sélection d'images d'archives, les élèves réalisent des planches de Bande-Dessinée pour leur donner vie en y ajoutant des personnages et leurs modes de transport adaptés à chaque époque et activité.



LES VISITES GUIDÉES PROPOSÉES :

- « Le passé industriel de Renault ».
- « À la découverte du trapèze : un quartier mixte et attractif ».
- « À la découverte de la biodiversité du quartier ».



LE COLLÈGE
LE LYCÉE

ENSEIGNEMENT HISTOIRE ET GÉOGRAPHIE, SCIENCES ET TECHNOLOGIES

Au cours du cycle 4, les élèves comprennent progressivement comment les disciplines scientifiques que sont l'histoire et la géographie permettent de réfléchir avec précision aux temps et aux espaces des sociétés humaines et d'appréhender des phénomènes sociaux d'une grande diversité.

■ Visite guidée : « À la découverte de l'entreprise Renault à travers le regard d'un témoin ».

La visite retrace l'histoire des usines Renault à Billancourt – des premiers ateliers installés près de la résidence secondaire de la famille Renault jusqu'à l'un des sites industriels les plus importants d'Île-de-France. En évoquant les grandes

étapes marquées tant par les événements historiques que par la création des modèles de voitures emblématiques, la balade vous amène sur les lieux de mémoire restant de l'ancien site industriel.



■ Visite guidée : « Les femmes au travail »

Renault a notamment eu recours à la main d'œuvre féminine ouvrière, durant la Première Guerre mondiale. Des femmes sont cependant ouvrières, dès l'avant-guerre. La féminisation des emplois de

bureau chez Renault commence au début du XXe siècle. La balade commentée vous permettra de découvrir les métiers des femmes ainsi que leur intégration dans l'entreprise Renault.



■ Visite guidée : « À la découverte du quartier du Pont-de-Sèvres »

Projet des architectes Daniel Badani et Pierre Roux-Dorlut, le quartier du Pont de Sèvres est construit dans les années 1970 à côté des usines Renault. Quartier sur dalle, il forme un paysage urbain singulier avec les volumes géométriques des bâtiments et les espaces publics déployés sur plusieurs

niveaux. Pensé pour favoriser une mixité, c'est un exemple particulier des grands ensembles. Depuis 2009, il a donné lieu à une vaste rénovation urbaine visant à le désenclaver pour l'intégrer au reste de la ville.



■ Visite guidée : « Le développement de la performance énergétique »

Labellisé ÉcoQuartier en 2013, le quartier du Trapèze présente une grande diversité d'applications des principes du développement durable. La visite se concentre sur les solutions qui ont été mises en œuvre pour permettre à l'humain et à la nature de cohabiter harmonieusement dans un contexte urbain. On parlera de la présence de la nature et de la protection de la biodiversité dans la ville. On abordera

les usages et la gestion responsable des ressources naturelles comme le triple réseau d'assainissement. On s'intéressera aux technologies telles que les panneaux photovoltaïques et la géothermie. On décortiquera les labels HQE et BBC. Enfin, on évoquera les constructions exemplaires parmi lesquelles, le bâtiment ANTHOS, la crèche la Girafe, l'École de la biodiversité et le bâtiment ETIK.



■ Visite guidée : « À la découverte de l'île Seguin »

Naturelle, industrielle et culturelle, l'île Seguin constitue à elle seule une histoire extraordinaire. Cette île a accueilli dans le passé : des blanchisseries royales, des guinguettes, des artistes, mais aussi des industries, dont l'usine Renault. Aujourd'hui,

l'île Seguin est un territoire en mutation en passe de devenir un lieu de vie sociale et artistique. Ses différents franchissements construits au fil des siècles ont également contribué à ces activités.



■ Visite guidée : « L'aménagement de l'éco-quartier du Trapèze »

Construit sur l'ancien site industriel de Renault, le Trapèze met en œuvre les principes du développement durable. Labellisé ÉcoQuartier en 2013, il présente des projets innovants d'architecture, d'urbanisme et de paysagisme. La

visite propose de découvrir l'histoire de l'aménagement du quartier et s'arrête sur les réalisations majeures, dont le parc de Billancourt, la Seine Musicale, l'École de la biodiversité.



■ Visite guidée : « À la découverte de la biodiversité »

La visite propose de découvrir les milieux naturels du Trapèze. L'objectif est de comprendre comment la végétalisation, le retour de la biodiversité et le rétablissement d'un écosystème ont joué un rôle central dans l'aménagement de ce quartier construit sur un ancien site industriel. Nous évoquerons de manière plus globale

le programme d'aménagement de la ZAC en abordant dans le détail les projets emblématiques du Trapèze tels que le Parc de Billancourt, l'École des Sciences et de la Biodiversité traverse Jules Guesde ainsi que le mur végétalisé de l'immeuble Anthos avenue Émile-Zola.



■ **Visite guidée : « À la découverte du parcours “Voyage en Industries” »**

Par sa proximité à la capitale, sa situation en bord de Seine et sa localisation sur des axes routiers importants, Billancourt devient une terre propice à l'installation des industries dès le XVII^e siècle. Au fil des années, la commune voit s'implanter les premières blanchisseries, tanneries, industries de moteurs d'aviation ou d'automobile,

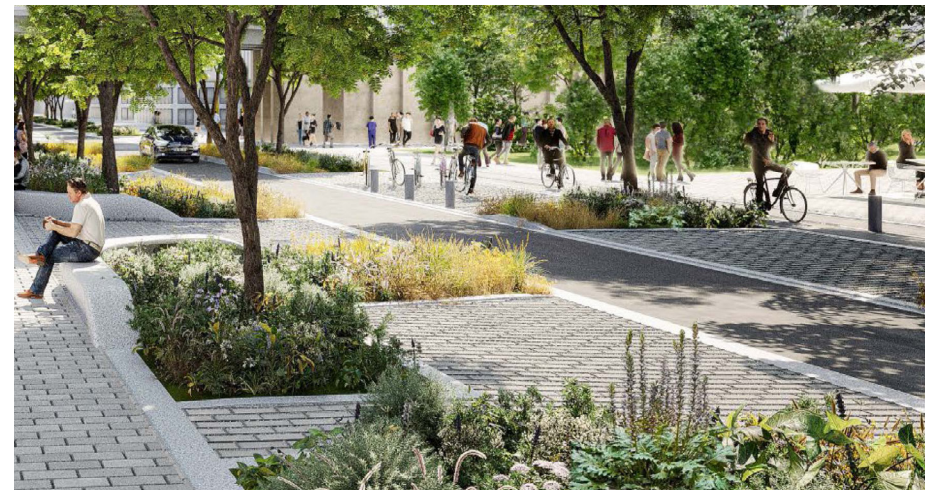
notamment l'entreprise Renault qui a façonné le territoire pendant près d'un siècle. Le parcours sonore et urbain invite à découvrir le patrimoine industriel de Billancourt par une approche historique, sociale, urbaine et architecturale. Il peut s'effectuer en visite libre ou en visite guidée.



● **Atelier pédagogique : « Rue du Vieux Pont-de-Sèvres, une aventure éducative sur les chantiers ! »**

Depuis son lancement, Colas Kids permet de partager une expérience enrichissante avec les écoles, les collèges et les lycées. Cette initiative offre aux élèves une immersion complète dans l'univers des chantiers de construction du Groupe Colas. En passant par la rue du Vieux Pont de

Sèvres, où se trouve le chantier Colas, les élèves ont l'opportunité unique d'explorer et de comprendre le fonctionnement d'un chantier, ainsi que l'importance de la protection de la biodiversité et de la sécurité.



■ Visite guidée : « L'immigration au sein de l'entreprise Renault »

Venez rencontrer un membre de l'association ATRIS (anciens travailleurs de Renault - Billancourt île Seguin) afin de découvrir le rôle de l'immigration au sein

des usines Renault. L'entreprise a accueilli plusieurs milliers de travailleurs immigrés qui par leur engagement ont marqué une histoire qui dépasse les frontières de Billancourt.



■ Balade dessinée : « Industrielle, moderne, contemporaine, comprendre l'architecture du quartier »

Inscrit dans un site au riche passé industriel, le quartier Île Seguin - Rives de Seine réunit aujourd'hui les plus grands talents de l'architecture, de l'urbanisme, du paysage français et international. Les bâtiments construits sur ce site, rivalisent de créativité et d'ingéniosité tout en répondant à des enjeux environnementaux et sociaux, pratiques et esthétiques. Pour comprendre les principes de création architecturale qui donnent à ce quartier une identité forte, partez en exploration lors d'une balade dessinée. En déambulant dans le quartier, nous

parlerons de l'architecture du passé et du présent. Nous retrouverons les traces du site Renault. Puis nous verrons comment l'architecture industrielle a influencé le développement de l'architecture moderne et contemporaine. Nous évoquerons également les principes de construction, l'usage des matériaux ainsi que les approches théoriques et esthétiques. Plus qu'une simple visite guidée, la balade vous propose d'essayer un des instruments de travail de l'architecte : le dessin. Imaginez et dessinez vos propres bâtiments à partir des formes et des éléments proposés dans le carnet de dessin que nous vous fournirons en début de balade.



■ Visite guidée : « Le patrimoine industriel de Renault ».

La visite retrace l'histoire des usines Renault à Billancourt - des ateliers amateurs installés près de la résidence secondaire de la famille Renault jusqu'à l'un des sites industriels les plus importants en Île-de-France. On s'arrêtera sur les grandes étapes marquées par la création des modèles de voitures emblématiques ou par les événements historiques (guerres mondiales, mai 68, etc.). On parlera des

principes de la production industrielle et leur transformation au cours du XX siècle (ateliers, chaînes de production, division du travail, robotisation). On abordera l'histoire sociale. Les grèves et les réformes, les négociations et l'évolution des droits des travailleurs sur leur poste et sur le temps de loisirs ont fait des usines Renault un véritable laboratoire social.



RÉCAPITULATIF DES ACTIVITÉS AVEC MÉDIATRICE ET INFORMATIONS PRATIQUES

RÉCAPITULATIF DES ACTIVITÉS AVEC MÉDIATRICE

Visites	Cycle 2	Cycle 3	Collège/Lycée
Le passé industriel de Renault			
À la découverte du Trapèze, un quartier mixte et attractif			
À la découverte de la biodiversité du quartier			
À la découverte de l'entreprise Renault à travers le regard d'un témoin			
Les femmes au travail chez Renault à travers le regard d'un témoin			
Le développement de la performance énergétique			
À la découverte du quartier du Pont-de-Sèvres			
À la découverte de l'île Seguin			
L'aménagement de l'éco-quartier du Trapèze			
À la découverte du parcours "Voyage en Industries"			
L'immigration au sein de l'entreprise Renault avec l'association pour la mémoire Atris			
Industrielle, moderne, contemporaine, comprendre l'architecture du quartier			

Nouveaux ateliers!	Cycle 1	Cycle 2	Cycle 3	Collège/ Lycée	centres de loisirs
Vivant, pas vivant					
La rue du vieux Pont-de-Sèvres, quelle histoire !					
La rue du vieux Pont-de-Sèvres, super fraîche !					
Rue du vieux Pont-de-Sèvres, une aventure éducative sur les chantiers !					
C'est quoi un Macro-lot ?					
Chaine de montage					
Natures de Parc					

AU PAVILLON

Les activités avec médiatrices

25 participants maximum par groupe

Séances : les mardis à 14h, les vendredis à 10h.

Durée : 1h 30

HORS LES MURS

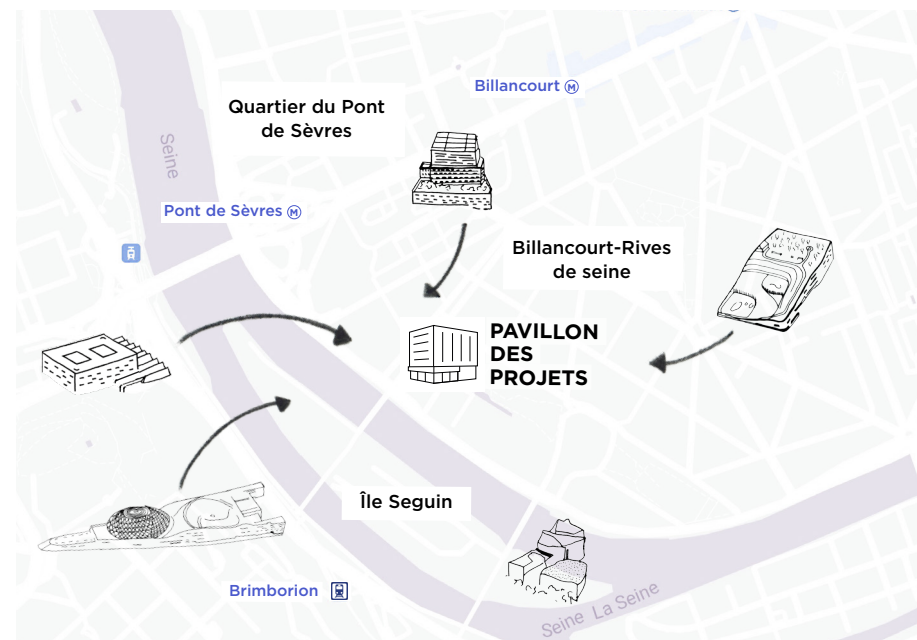
Les visites guidées du quartier

25 participants maximum par groupe

Séances : les mardis à 10h30, les jeudis à 10h30 et 14h, les vendredis à 14h.

Durée : 1h 30

INFORMATIONS PRATIQUES



ACCÈS

Tramway : Brimborion, ligne T2.
Bus : Cours de l'Île Seguin, lignes 260, 389 et 42.
Métro : Pont de Sèvres, ligne 9

HORAIRES

Du mardi au dimanche 10h à 13h et de 14h à 18h.

ENCADREMENT

Les élèves sont sous la responsabilité de leurs accompagnateurs qui doivent être en nombre suffisant.

PIQUE-NIQUE

Possibilité de pique-niquer au Parc de Billancourt à 3 minutes à pied.

RÉSERVATION

Pour le confort de tous, réservation obligatoire.

CONTACT

01 47 61 91 70
pavillon_dinformation@spl-valdeseine.fr
www.ileseguin-rivesdeseine.fr

*Crédit photos : ©H. Abbadie , ©A. Sidoli ©A.Alleaume © Arnaud Olszak
© Renault Communication ©+Mieux création
Droits réservés et Crédits : © Spl Val de Seine Aménagement -
Avec le concours des associations AMETIS, ATRIS, Renault Histoire.*



PAVILLON DES PROJETS

101 All. George Askinazi,
92100 Boulogne-Billancourt

pavillon_dinformation@spl-valdeseine.fr
www.ileseguin-rivesdeseine.fr

